



## Dirección General de Instituciones Descentralizadas

# Informe de Inversiones Financieras de los Institutos de Previsión Social del Sector Público Descentralizado

A junio 2015



## INTRODUCCIÓN

El presente Informe tiene como objetivo dar a conocer la estructura y el comportamiento de la Cartera de Inversiones Financieras realizadas por los Institutos de Previsión Social del Sector Público Descentralizado (SPD), considerando para su análisis la información presentada por cada una de las Instituciones del Sector con cifras al 30 de junio 2015.

El monto total de la Cartera de Inversiones Financieras asciende a L.82,587.5 millones, incrementando en 14.9% en relación al mismo periodo del año anterior (L.71,883.3 millones); información estructurada y detallada de la siguiente forma:

- ✓ Monto de las inversiones financieras por institución del SPD en el Sistema Financiero Nacional.
- ✓ Instituciones financieras receptoras de las inversiones.
- ✓ Concentración de inversiones por tipo de instrumento financiero.
- ✓ Acumulación de inversiones según plazos de inversión (corto, mediano y largo plazo).
- ✓ Tasa de rentabilidad promedio pagada por institución financiera.

Por otra parte el Reglamento para la Inversión de los Fondos Públicos de Pensiones de los Institutos de Previsión y sus Reformas (Resolución SS No.115/22-01-2013), de la Comisión Nacional de Bancos y Seguros (CNBS), que en su artículo No.16 establece los límites y la estructura de inversión de los Fondos Previsionales.

## ESTRUCTURA ACTUAL DE INVERSIÓN

Al 30 de junio de 2015, los Institutos de Previsión del Sector Público Descentralizado (SPD) presentaron una Cartera Activa de Inversiones Financieras por valor de L.82,587.5 millones, incluyendo el monto total de préstamos concedidos a sus afiliados con garantía hipotecaria y fiduciaria.

De dicho monto, la cantidad de L.23,067.1 millones corresponde a inversiones realizadas en la Banca Privada (27.9%), las realizadas en activos de la Banca Estatal (BCH ) representan el 7.3%, (L.6,057.4 millones) la Cartera de Préstamos (Personales e Hipotecarios) conforma el 23.1% (L.19,065.9 millones) y el restante 41.7% (L.34,397.1 millones) corresponde a inversiones en Otras Instituciones, entre ellas: la Secretaría de Finanzas (SEFIN), Corporaciones Financieras y Acciones en Empresas Nacionales (Anexo No.1).

*Dirección General de Instituciones Descentralizadas (DGID)*

Informe de Inversiones Financieras de los Institutos de Previsión Social del SPD a junio 2015

La Estructura de Inversión en Instrumentos Financieros, se compone de la siguiente forma (ver el anexo No.2):

- ✓ La Inversión en Certificados asciende a L.21,529.7 millones, equivalente al 26.1% del total invertido de los Fondos Públicos Previsionales, conformado en un 100.0% por Certificados de Depósito en Instituciones Financieras Privadas.
- ✓ La Inversión en Bonos representa el 42.9% de la cifra registrada, correspondiente a L.35,424.2 millones, de los cuales el 94.7% (L.33,539.5 millones) corresponde a valores emitidos por el Gobierno, el restante 5.3% (L.1,884.7 millones) lo conforman Bonos emitidos por la Banca Privada.
- ✓ El monto invertido en Préstamos de Vivienda y Préstamos Personales representa el 23.1% del total de inversiones, correspondiente a L.19,065.9 millones (L.11,927.8 millones en Préstamos Personales y L.7,138.1 millones en Préstamos Hipotecarios). Esta clasificación no corresponde propiamente a instrumentos financieros debido a que este tipo de inversión no involucra la obtención de un documento financiero, sin embargo representa una opción de inversión para los Institutos Previsionales, como alternativa resultante del cambio de enfoque en el manejo de su Cartera de Préstamos, ya que anteriormente esta actividad se consideró más como un servicio al público afiliado que como una inversión, situación que también es considerada y regulada en el Reglamento de Inversiones que establece la CNBS para instituciones del Sector Previsional.
- ✓ El restante 7.9% (L.6,567.6 millones) lo conforman otro tipo de Activos Financieros, entre ellos: Acciones, Fondos en Fideicomiso, Pagarés y principalmente Letras del Banco Central de Honduras (anteriormente llamados Certificados de Absorción Monetaria) dicha cantidad fue mayor en relación al monto registrado al mismo periodo del año anterior (L.2,493.4 millones) en L.4,074.2 millones, (el BCH absorbió L.3,320.7 millones, el Gobierno Central disminuyó en L.615.8 millones) y los Fondos en Fideicomiso se incrementaron en L. 1,369.3 millones fondos estos que fueron adquiridos por BANHPROVI.

## PLAZOS DE INVERSIÓN

De acuerdo a la información presentada por los Institutos Previsionales, los plazos a los cuales negocian sus inversiones mantienen el siguiente esquema (Anexo No.3):

1. Las Inversiones a Corto Plazo ascienden a L.35,334.5 millones equivalente al 42.8% del total de inversiones, de las cuales L.22,236.5 millones (62.9%) corresponden a instrumentos financieros emitidos por la Banca Privada (Certificados de Depósito y Bonos de Caja), cuyo límite de vencimiento no excede de un año y el 37.1% (L.13,098.0 millones) lo

*Dirección General de Instituciones Descentralizadas (DGID)*

Informe de Inversiones Financieras de los Institutos de Previsión Social del SPD a junio 2015

conforman títulos valores emitidos por Instituciones Públicas y Otros.

2. Las Inversiones a Mediano Plazo ascienden a L.32,657.9 millones equivalente al 39.5% del total de inversiones, destinando la mayoría de estos fondos en títulos valores emitidos por Instituciones Públicas por un monto de L.19,899.4 millones (61.0%), el resto lo conforman Préstamos Personales a afiliados con el 36.5.% (L.11,927.7 millones), Activos Financieros de Bancos e Instituciones Privadas por L.830.8 millones (2.5%).
3. Las Inversiones a Largo Plazo (mayores a cinco años) suman L.14,595.1 millones equivalente al 17.7% del monto global de Inversiones Financieras, constituidas en un 48.9% en Préstamos Hipotecarios (L.7,138.0 millones), y el 51.1% (L.7,456.9 millones) corresponden a títulos valores de Instituciones Publicas

## TASAS DE INTERÉS

La tasa de interés pasiva promedio que paga el Sistema Financiero Nacional varía de acuerdo al plazo de la inversión, denominación monetaria e instrumento financiero. El Banco Central (junio 2015), en operaciones de depósitos a plazo, pagó tasas de interés en un promedio de 5.8% en Moneda Extranjera y 9.1% en Moneda Nacional (detalle mostrado en el anexo No.4).

**PROMEDIO DE LAS TASAS ANUALES DE INTERÉS NOMINAL PARA INSTRUMENTOS EN MONEDA NACIONAL Y EXTRANJERA DEL SISTEMA FINANCIERO NACIONAL**  
(Junio 2015)

MONEDA	TRANSACCIÓN FINANCIERA		
	AHORRO	INVERSIÓN	
		CERTIFICADOS	BONOS
NACIONAL	4.08	9.81	- 0 -
EXTRANJERA	1.72	4.00	4.40

De acuerdo a la información recabada en los informes de inversión de los fondos previsionales del SPD, la tasa de interés promedio registrada en operaciones financieras en la Banca Privada asciende a 10.1% en moneda nacional y 4.8% en moneda extranjera, de igual forma la tasa promedio pagada por la Banca Estatal es de 5.8% en operaciones de moneda extranjera, y en operaciones en moneda nacional es del 9.1%. El gobierno de Honduras a través de la Secretaría de Finanzas paga una tasa promedio en moneda nacional de 10.9% y 5.6% en moneda extranjera.

Por otra parte, al considerarse como alternativa de inversión el manejo de la Cartera de Préstamos (personales e hipotecarios), este tipo de inversiones obtienen una mayor rentabilidad ya que las tasas a las cuales se invierten fluctúan de un 17.1% para préstamos personales y 11.6% para préstamos hipotecarios; estos porcentajes varían de acuerdo al nivel de riesgo percibido, montos solicitados y plazos, siendo la mejor opción en rentabilidad que actualmente realizan las Instituciones Previsionales del SPD, inversión que

*Dirección General de Instituciones Descentralizadas (DGID)*

Informe de Inversiones Financieras de los Institutos de Previsión Social del SPD a junio 2015

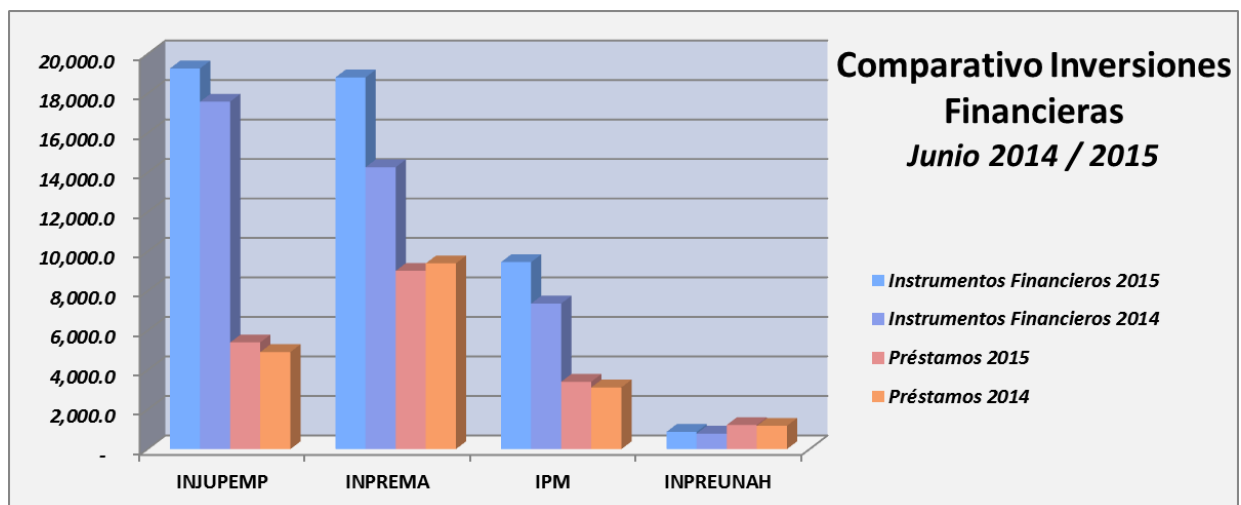
representa el 23.1% del monto total de Inversiones Financieras registradas por los Institutos Públicos Previsionales.

### PRÉSTAMOS PERSONALES E HIPOTECARIOS

A junio 2015, las inversiones en préstamos personales e hipotecarios reflejan el 23.1% (L.19,065.9 millones) de la Cartera de Inversiones Financieras (L.82,587.5 millones) realizadas por los cuatro Institutos de Previsión que ofrecen la alternativa de préstamo a sus afiliados (a excepción del IHSS), representando una disminución de 3.8 puntos porcentuales en relación a la representatividad de los préstamos, comparado con las cifras registradas a junio 2014; el detalle se muestra a continuación:

**INVERSIÓN EN PRÉSTAMOS A AFILIADOS DE LOS INSTITUTOS PREVISIONALES DEL SPD  
COMPARATIVO AL MES DE JUNIO 2015**  
(Valores en miles de Lempiras)

INSTITUCION	Monto Total en Prestamos		Monto Total Invertido		%	
	2014	2015	2014	2015	2014	2015
INJUPEMP	4,916,424.4	5,401,775.8	22,512,250.2	24,679,373.6	21.8	21.9
INPREMA	9,405,639.2	9,027,905.0	23,682,937.8	27,851,552.1	39.7	32.4
IPM	3,126,422.6	3,412,357.2	10,498,839.2	12,882,068.8	29.8	26.5
INPREUNAH	1,179,243.5	1,223,856.0	1,962,980.8	2,097,644.0	60.1	58.3
<b>TOTAL</b>	<b>18,627,729.7</b>	<b>19,065,894.0</b>	<b>58,657,008.0</b>	<b>67,510,638.5</b>	<b>31.7</b>	<b>28.2</b>



*Dirección General de Instituciones Descentralizadas (DGID)*

Informe de Inversiones Financieras de los Institutos de Previsión Social del SPD a junio 2015

El gráfico anterior muestra la relación entre el monto invertido en activos financieros y el monto total de préstamos por instituto, comparando cifras registradas a junio 2015 y junio 2014:

En los cuadros anteriores se puede observar que las Inversiones que el INPREUNAH ha realizado en préstamos sobresalen (en un volumen bajo en relación a las otras tres instituciones de previsión) en los dos períodos comparados, destinando el 58.3% (2015) y un 60.1% (2014) de su cartera de inversión a préstamos (con mayor proporción en préstamos hipotecarios), relación que ha aumentado en 3.6 en comparación con el mismo periodo del año anterior (en la cartera de préstamos personales e hipotecarios). Por otra parte, si tomamos como base lo establecido el Artículo No.16, inciso c) del Reglamento de los Fondos Públicos Previsionales vigente, esta Institución sí cumple con dicha normativa ya que únicamente está autorizada a invertir hasta un 60.0% del monto total de su Cartera de Inversiones, en este tipo de préstamos, (en este momento se encuentra dentro límite de lo permitido para este tipo de inversiones (58.3 %)

## ANÁLISIS DE LAS INVERSIONES POR INSTITUCIÓN

A continuación se detalla el monto de inversiones financieras realizadas por cada Institutos de Previsión para el periodo analizado (Anexos No.1 y 2):

### INSTITUTO NACIONAL DE JUBILACIONES Y PENSIONES DE LOS EMPLEADOS Y FUNCIONARIOS DEL PODER EJECUTIVO (INJUPEMP)

El monto de inversiones financieras realizadas por el INJUPEMP al 30 junio de 2015 asciende a L.24,679.4 millones, monto que conforma el 29.9% de las inversiones de los Institutos de Previsión, siendo el segundo más significativo. Por otra parte, el 78.1% (L.19,277.6 millones) de sus inversiones las registra como activos financieros, estructura que se detalla de la siguiente manera:

#### Detalle de Inversiones de INJUPEMP Comparativo junio 2014 vrs junio 2015 (Valores en millones de Lempiras)

TÍTULOS VALORES	JUNIO		VARIACIÓN	
	2014	2015		
Certificados de Depósito	4,723.4	4,408.4	-315.0	-6.7 %
Bonos Gubernamentales y Otros	12,079.7	14,229.9	2,150.2	17.8 %
Letras del BCH / GC	737.8	584.2	-153.6	-20.8 %
Otros	55.0	55.1	0.1	0.2 %

*Dirección General de Instituciones Descentralizadas (DGID)*

Informe de Inversiones Financieras de los Institutos de Previsión Social del SPD a junio 2015

<b>SUB-TOTAL</b>	<b>17,595.9</b>	<b>19,277.6</b>	<b>1,681.7</b>	<b>9.6%</b>
Préstamos Personales / Hipotecarios	4,916.4	5,401.8	485.4	9.9 %
<b>TOTAL</b>	<b>22,512.3</b>	<b>24,679.4</b>	<b>2,167.1</b>	<b>9.6 %</b>

A junio 2015, el Instituto invirtió en Certificados de Depósitos en la Banca Privada el 22.9% (L.4,408.4 millones) del total de los activos financieros (L.19,277.6 millones), en Bonos Gubernamentales y Otros el 73.8% (L.14,229.9 millones), en Letras emitidas por el Banco Central de Honduras el 3.0 % ( L.584.2 millones, se registró una desinversión L.153.6 millones), y en Otros títulos valores el 0.3% ( L.55.1 millones invertido en, acciones, fondos en fideicomiso y pagarés).

El saldo total de las inversiones financieras a junio 2015 ascendió a L.24,679.4 millones, comparado a junio 2014 (L.22,512.3 millones), se dio un incremento en L.2,167.1 millones (9.6%), generado en mayor medida por los Bonos Gubernamentales los que aumentaron en L.2,150.2 millones, situación a la que ha contribuido el otorgamiento de Bonos Gubernamentales por parte de la Secretaría de Finanzas. A la vez hubo una disminución en las Letras del BCH por un monto de L.153.6 millones

El resto de las inversiones financieras realizadas a junio 2015 por INJUPEMP se reflejan en Préstamos de Vivienda y Préstamos Personales un monto de L.5,401.8 millones; lo anterior considerando que los Institutos de Previsión a partir de las reformas al Reglamento de Inversiones Financieras de los Fondos Públicos de Previsión, gestionan su Cartera de Préstamos como una inversión y no como un servicio a sus afiliados.

El INJUPEMP mantiene el 19.1% (L.4,706.9 millones) de sus inversiones en la Banca Privada, el 6.8% en la Banca Estatal (BCH L. 1,679.5 millones) y el restante 52.2% (L.12,891.2 millones) en el Gobierno Central (SEFIN), BANHPROVI y Otras Instituciones, en préstamos hipotecarios y personales a sus afiliados mantiene una cartera de L. 5,401.7 millones (21.9 % del total de sus inversiones).

Dirección General de Instituciones Descentralizadas (DGID)

Informe de Inversiones Financieras de los Institutos de Previsión Social del SPD a junio 2015

## CUMPLIMIENTO DEL MARCO LEGAL

El siguiente cuadro muestra el esquema de Inversiones realizadas por el INJUPEMP según Institución, Instrumento y Plazos de Inversión. Asimismo se hace una relación entre lo que actualmente invierte el instituto y lo que establece el Reglamento de Inversiones en el Artículo No.16, de la normativa emitida por la Comisión Nacional de Bancos y Seguros (CNBS):

**Cuadro de Inversiones de INJUPEMP**  
(Valores en millones de Lempiras)

Institución Financiera	Instrumentos Financieros	Inversión			% de Inversión	Marco Legal CNBS y su Cumplimiento	
		Plazos		Total			
		Corto	Mediano y Largo				
Gobierno (Secretaría de Finanzas, BCH y BANHPROVI)	Bonos y Letras del Gobierno Central	4,031.1	8,535.9	12,567.0	50.9	100.0 / 65.0	SI
	Bonos para el Financiamiento de Viviendas	0.0	200.0	200.0	0.8	100.0 / 65.0	SI
	Bonos Conversión Pasivo y Letras del BCH.	1,679.5	0.0	1,679.5	6.8	100.0 / 65.0	SI
	<b>Sub - Total</b>	<b>5,710.6</b>	<b>8,735.9</b>	<b>14,446.5</b>	<b>58.5</b>		
Banca Privada	CD a Plazo Fijo	4,313.9	0.0	4,313.9	17.5	45.0	SI
	Bonos	367.6	0.0	367.6	1.5	45.0	SI
	Acciones	25.3	0.0	25.3	0.1	15.0 / 5.0 / 5.0	SI
	<b>Sub - Total</b>	<b>4,706.9</b>	<b>0.0</b>	<b>4,706.9</b>	<b>19.1</b>		
Otras	CD a Plazo Fijo	94.5	0.0	94.5	0.4	45.0	SI
	CD a Plazo Fijo / BCIE	0.0	0.0	.0	0.0	20.0	
	Acciones, Pagare' y Fideicomisos	27.3	0.0	27.3	0.1	15.0 / 5.0 / 5.0	SI
	<b>Sub - Total</b>	<b>121.8</b>	<b>0.0</b>	<b>121.8</b>	<b>0.5</b>		
Préstamos	Personales	0.0	3,526.9	3,526.9	14.3		
	Hipotecarios	0.0	1,874.8	1,874.8	7.6		
	<b>Sub - Total</b>	<b>0.0</b>	<b>5,401.8</b>	<b>5,401.8</b>	<b>21.9</b>	<b>60.0</b>	<b>SI</b>
<b>TOTAL</b>		<b>10,539.3</b>	<b>14,137.7</b>	<b>24,677.0</b>	<b>100.00</b>		

Según lo expuesto anteriormente, se puede concluir lo siguiente:

- ✓ El Monto Invertido en Instrumentos Financieros emitidos por el



*Dirección General de Instituciones Descentralizadas (DGID)*

Informe de Inversiones Financieras de los Institutos de Previsión Social del SPD a junio 2015

Gobierno (Administración Central, Banca Estatal y Entes Descentralizados) asciende a L.14,446.5 millones, representando en total el 58.5% de la estructura de inversión de INJUPEMP, de los cuales únicamente el 39.5% se invierten al Corto Plazo (L.5,710.6 millones), el restante 60.5% (L.8,735.9 millones) lo realiza a Mediano y Largo Plazo. De acuerdo a la normativa vigente de la CNBS, se pueden realizar inversiones en instrumentos financieros del Gobierno hasta por un 100.0% en títulos a corto plazo y hasta por un 65.0% en Instrumentos Financieros a largo plazo. De acuerdo a su estructura actual, las inversiones a mediano y largo plazo en esta categoría representan el 35.4% (L.8,735.9 millones) de la Cartera Total, por lo que se puede deducir que las inversiones financieras que INJUPEMP realiza en títulos valores Gubernamentales no exceden el límite de inversión establecido en la normativa de la CNBS.

- ✓ Las inversiones en Instituciones del Sistema Financiero Nacional (Banca Privada y Otras) en Certificados de Depósito y Bonos de Caja, ascienden a L.4,706.9 millones, las cuales en su totalidad se registran a corto plazo, total que equivale al 19.1% del monto integral de inversiones de INJUPEMP, lo cual no excede el límite de inversión establecido en la normativa de la CNBS, según el inciso c), Artículo No.16 del Reglamento en referencia, el cual menciona que la inversión en Instrumentos Financieros de la Banca Privada no deben de exceder el 45.0% del total de la inversión.
- ✓ Las Inversiones en Acciones, Pagarés y Fideicomisos ascienden a L.55.0 millones, equivalente al 0.2% del monto total de Inversiones que INJUPEMP registra a junio 2015; con respecto a este tipo de inversiones la normativa vigente de la CNBS (incisos g), i) y j) del Artículo No.16) permite hasta un 5.0% del monto total de inversiones.
- ✓ En Préstamos Personales e Hipotecarios, INJUPEMP registra una inversión de L.5,401.8 millones, dentro de los cuales los Préstamos Personales representan el 65.3.% y los Préstamos Hipotecarios el 34.7%, L.3,526.9 millones y L.1,874.8 millones respectivamente, equivalentes al 21.9% del total de inversiones que INJUPEMP registra a junio 2015. La Normativa de la CNBS, inciso d) menciona que los Institutos Públicos Previsionales pueden invertir en préstamos hasta un 60.0% del total de su Cartera de Inversiones; dicho porcentaje podrá excederse hasta un máximo adicional de cinco puntos porcentuales, siempre que la mora de la cartera debidamente constatada por la Comisión, no supere un 5.0%.

### **INSTITUTO HONDUREÑO DE SEGURIDAD SOCIAL (IHSS)**

Al 30 de junio de 2015, el IHSS mantuvo inversiones financieras por el orden de L.15,076.8 millones, a través de sus dos programas: Invalidez, Vejez y Muerte (IVM) y el régimen de Riesgo Profesional (RP), distribuidas de la siguiente forma:

*Dirección General de Instituciones Descentralizadas (DGID)*

Informe de Inversiones Financieras de los Institutos de Previsión Social del SPD a junio 2015

**Detalle de Inversiones del IHSS**

*(Valores en millones de Lempiras)*

TÍTULOS VALORES	JUNIO		VARIACIÓN	
	2014	2015		
Certificados de Deposito	6,538.2	5,786.0	-752.2	-11.5 %
Bonos Gubernamentales y Otros	6,299.7	4,532.5	-1,767.2	-28.1 %
Letras del BCH	382.4	3,389.1	3,006.7	786.3 %
Otros ( Fideicomisos)	0.0	1,369.3	1,369.3	-
<b>TOTAL</b>	<b>13,220.3</b>	<b>15,076.8</b>	<b>1,856.5</b>	<b>14.0 %</b>

El IHSS mantuvo el 38.4% de sus inversiones en Certificados de Depósito en varias instituciones del Sistema Bancario (L. 5,786.0 millones), un 30.1% en Bonos Gubernamentales, Bonos Conversión Pasivos y Bonos Financiamiento de la Vivienda (BOFVI (L. 4,532.5 millones); las inversiones en Letras del BCH con una inversión del 22.4% L. 3,389.1 millones), y los depósitos en Fideicomiso ( BANHPROVI) con un 9.1% (L. 1,369.3 millones) comparado con el monto de inversiones reportadas a junio 2014, se observa una disminución en Certificados de Depósito por L.752.2 millones , así también como una disminución en Bonos Gubernamentales y Otros por L. 1,767.2 millones y un incremento en L.3,006.7 millones en Letras de BCH, así como incremento en Fondos de Fideicomiso por L. 1,369.3 millones.

**CUMPLIMIENTO DEL MARCO LEGAL**

La mayor parte de las Inversiones Financieras que el IHSS realiza las concentra en títulos valores emitidos al mediano plazo tanto en la Empresa Privada como por el Gobierno, información que se muestra en forma detallada a continuación:

Dirección General de Instituciones Descentralizadas (DGID)

Informe de Inversiones Financieras de los Institutos de Previsión Social del SPD a junio 2015

**Cuadro de Inversiones del IHSS**

(Valores en millones de Lempiras)

Institución Financiera	Instrumentos Financieros	Inversión			% de Inversión	Marco Legal CNBS y su Cumplimiento	
		Plazos		Total			
		Corto	Mediano y Largo				
Gobierno (Secretaría de Finanzas, BCH y BANHPROVI)	Bonos y Letras del Gobierno Central	228.2	3,157.5	3,385.7	22.5	100.0 / 65.0	SI
	Bonos para el Financiamiento de Viviendas	0.00	539.6	539.6	3.6	100.0 / 65.0	SI
	Bonos Conversión Pasivo y Letras del BCH.	0.0	3,389.1	3,389.1	22.5	100.0 / 65.0	SI
	Fondos en Fideicomiso	0.0	1,369.2	1,369.2	9.1	100.0/65.0	SI
	<b>Sub - Total</b>	<b>228.2</b>	<b>8,455.4</b>	<b>8,683.6</b>	<b>57.6</b>		
Banca Privada	CD a Plazo Fijo	5,689.9	12.3	5,702.2	37.8	45.0	
	Bonos	129.1	478.1	607.2	4.0	5.0	
	<b>Sub - Total</b>	<b>5,818.9</b>	<b>490.5</b>	<b>6,309.4</b>	<b>41.8</b>	<b>50.0</b>	<b>SI</b>
Otras	Certificados de Deposito	83.8	0.0	83.8	0.6	45.0	SI
		<b>6,130.9</b>	<b>8,945.9</b>	<b>15,076.8</b>	<b>100.0</b>		

Considerando la normativa establecida por la CNBS como elemento de comparación, respecto a la estructura de inversiones financieras del IHSS, se puede concluir lo siguiente:

- ✓ Los Títulos Valores invertidos en el Gobierno representan el 57.6% (L.8,683.6 millones) de la inversión total, de los cuales L.228.2 millones son a corto plazo y L.8,455.4 millones son a mediano y largo plazo (1.5% y 56.1%, respectivamente del total de las inversiones del IHSS). Con respecto a la normativa en referencia, el Artículo No.16, incisos a) y b), mencionan que las inversiones en títulos valores gubernamentales se pueden realizar hasta por un 65.0% a Largo Plazo y un 100.0% a Corto Plazo; como puede observarse las Inversiones Globales en Títulos Valores del Gobierno representan el 57.6% (L.8,683.6 millones). Los títulos valores a corto plazo representan el 1.5% (L.228.2 millones) de la inversión total, y el restante 97.4% está conformado por las inversiones a mediano y largo plazo (L.8,455.4, millones), por lo tanto sí se está cumpliendo con lo establecido en la normativa. Es de observa que la suma de las inversiones a mediano y Largo Plazo se encuentra en un 59.3% (L 8.942.9 millones), ya bastante cerca del 65. % permitido por

*Dirección General de Instituciones Descentralizadas (DGID)*

Informe de Inversiones Financieras de los Institutos de Previsión Social del SPD a junio 2015

las Normativas de la CNBS.

- ✓ El IHSS mantuvo un 41.8% (L.6,309.4 millones) de su inversión en la Banca Privada, esta inversión está a 3.2 puntos porcentuales para estar en el en el punto máximo del límite permitido por la CNBS en la normativa vigente (la cual autoriza este tipo de inversiones hasta un 45.0%).

### INSTITUTO DE PREVISIÓN DEL MAGISTERIO (INPREMA)

Al 30 de junio 2015, el Instituto realizó inversiones financieras por un monto de L27,851.6 millones, de las cuales en activos financieros invierte el 67.6% (L.18,823.6 millones); a continuación el detalle:

#### Detalle de Inversiones de INPREMA

(Valores en millones de Lempiras)

TÍTULOS VALORES	JUNIO		VARIACIÓN	
	2014	2015		
Certificados de Depósito	5,213.9	6,261.8	1,047.9	20.1 %
Bonos Gubernamentales	7,847.4	11,343.2	3,495.8	44.5 %
Bonos de Caja y Otros	79.0	229.9	150.9	191.0%
Letras de B.C.H.	1,137.0	988.8	-148.2	-13.0%
<b>SUB-TOTAL</b>	<b>14,277.3</b>	<b>18,823.6</b>	<b>4,546.3</b>	<b>31.8 %</b>
Préstamos Personales / Hipotecarios	9,405.6	9,027.9	-377.7	-4.0 %
<b>TOTAL</b>	<b>23,682.9</b>	<b>27,851.6</b>	<b>4,168.7</b>	<b>17.6 %</b>

- ✓ Gran parte de las inversiones realizadas por el INPREMA a junio 2015 se concentran en activos financieros por un monto de L.18,823.6 millones (67.6% del monto total invertido L.27,851.6 millones), reflejando un incrementó en L.4,168.7 millones en relación a la cifra registrada a junio 2014 (L.23,682.9 millones). Por otra parte, los montos en el otorgamiento de préstamos a sus afiliados disminuyeron en L.377.7millones.
- ✓ El incremento en los Activos Financieros relacionando el monto invertido a junio 2015 respecto al mismo periodo de 2014 asciende a L.4,546.3 millones, originado principalmente por el incremento en Bonos Gubernamentales (L.3,495.8 millones), en la inversión en Certificados de Depósito en la Banca Privada L.1,047.9 millones , en bonos de caja y otros en L.150.9 millones, así como una disminución en Letras emitidas por el BCH por un monto de L.148.2 millones.

### CUMPLIMIENTO DEL MARCO LEGAL

*Dirección General de Instituciones Descentralizadas (DGID)*

Informe de Inversiones Financieras de los Institutos de Previsión Social del SPD a junio 2015

La mayor parte de las inversiones del INPREMA se concentran en Préstamos a sus afiliados a Mediano y Largo Plazo; el detalle en el siguiente cuadro:

**Cuadro de Inversiones de INPREMA**

*(Valores en millones de Lempiras)*

Institución Financiera	Instrumentos Financieros	Inversión			% de Inversión	Marco Legal CNBS y su Cumplimiento	
		Plazos		Total			
		Corto	Mediano y Largo				
Gobierno (Secretaría de Finanzas)	Bonos y Letras Gobierno Central bonos y letras BCH	6,060.1	6,271.9	12,332.0	44.3	100.0 - 65.0	SI
Banca Privada	CD a Plazo Fijo	6,393.5	98.2	6,491.7	23.3	45.0	SI
Otras	Fideicomisos	0.0	0.0	0.0		20.0	
Préstamos	Personales	0.0	5,673.3	5,673.3	62.8		
	Hipotecarios	0.0	3,354.6	3,354.6	37.2		
	<b>Sub - Total</b>	<b>0.0</b>	<b>9,027.9</b>	<b>9,027.9</b>	<b>32.4</b>	<b>60.0</b>	<b>SI</b>
<b>TOTAL</b>		<b>12,453.6</b>	<b>15,398.0</b>	<b>27,851.6</b>	<b>100.0</b>		

- ✓ El INPREMA invierte el 67.6% ( L.18,823.7 millones) de sus inversiones en Títulos Valores emitidos tanto del Sector Gubernamental (Bonos del Gobierno de Honduras así como Letras del BCH por L.12,332.0 millones) como de la Banca Privada (L.6,491.6 millones en Certificados de Depósito); ninguno de estos activos excede el límite de inversión autorizado por el Reglamento vigente de la CNBS.
- ✓ En relación a los Préstamos Personales e hipotecarios en la estructura de inversión del INPREMA, estos representan el 32.4% de su Cartera de Inversión (L.9,027.9 millones) donde el 62.8% (L. 5,673.3 millones) en préstamos personales y 37.2% (L.3,354.6) en préstamos hipotecarios, cumpliendo con la normativa vigente que de acuerdo al inciso d) señala que la Inversión en Préstamos no debe exceder del 60.0% del total de su cartera de inversiones.

**INSTITUTO DE PREVISIÓN SOCIAL DE LOS EMPLEADOS DE LA UNIVERSIDAD NACIONAL AUTÓNOMA DE HONDURAS (INPREUNAH)**

El total de las inversiones financieras realizadas por el INPREUNAH al 30 de junio de 2015, alcanzan un monto de L.2,097.6 millones (incluyendo préstamos a afiliados). A continuación el detalle de su estructura de inversiones:

*Dirección General de Instituciones Descentralizadas (DGID)*

Informe de Inversiones Financieras de los Institutos de Previsión Social del SPD a junio 2015

**Detalle de Inversiones de INPREUNAH**

(Valores en millones de Lempiras)

Títulos Valores	JUNIO		Variación	
	2014	2015		
Bonos y Letras de Gobierno	349.6	371.2	21.6	6.2 %
Certificados de Depósito (Banca Privada)	398.2	485.9	87.7	22.0 %
Certificados de Depósito (Otras Instituciones Financieras)	35.9	16.6	-19.3	-53.8 %
<b>SUB-TOTAL</b>	<b>783.7</b>	<b>873.7</b>	<b>90.0</b>	<b>11.5 %</b>
Préstamos Personales / Hipotecarios	1,179.2	1,223.9	44.7	3.8 %
<b>TOTAL</b>	<b>1,962.9</b>	<b>2,097.6</b>	<b>134.7</b>	<b>6.9 %</b>

- ✓ El INPREUNAH mantiene el 41.6% (L.873.7 millones) de la estructura de inversiones financieras en activos financieros, de los cuales los Certificados de Depósito representan el 55.6% (L.485.9 millones), los Bonos Gubernamentales el 42.5% (L.371.2 millones) y el 1.9 % (L.16.6 millones) se encuentran invertidos en otras instituciones financieras no bancarias. Comparado con el monto invertido en activos financieros a junio 2014 (L.783.7 millones) refleja un incremento en los Bonos y Letras de Gobierno de L.21.6 millones, un incremento en los certificados de depósito en la banca privada de L.87.7 millones, así como una disminución en los certificados de depósitos de otras instituciones no bancarias por un monto de L.19.3 millones.
- ✓ El resto de las inversiones se registran como Préstamos Hipotecarios y Personales a sus afiliados, los cuales conforman el 58.3% (L.1,223.9 millones) de la estructura de inversión, reflejando un incremento de L.44.7 millones comparado con el monto registrado a junio 2014 (L.1,179.2 millones), lo cual es debido a un mayor número de gestiones de préstamos por parte de sus afiliados.

**CUMPLIMIENTO DEL MARCO LEGAL**

El esquema de inversiones financieras que el INPREUNAH registra al 30 de junio de 2015 se detalla a continuación, considerando adicionalmente los plazos de inversión:

*Dirección General de Instituciones Descentralizadas (DGID)*

Informe de Inversiones Financieras de los Institutos de Previsión Social del SPD a junio 2015

### Cuadro de Inversiones del INPREUNAH

(Valores en millones de Lempiras)

Institución Financiera	Instrumentos Financieros	Inversión			% de Inversión	Marco Legal CNBS y su Cumplimiento	
		Plazos		Total			
		Corto	Mediano y Largo				
Gobierno (Secretaría de Finanzas)	Bonos del Gobierno Central	235.2	267.3	502.5	24.0	100.0 - 65.0	SI
Banca Privada	CD a Plazo Fijo	354.7	0.0	354.7	16.9	45.0	SI
Otras	CD a Plazo Fijo	16.6	0.0	16.6	0.8		
Préstamos	Personales	0.0	540.1	540.1	44.1		
	Hipotecarios	0.0	683.7	683.7	55.9		
	<b>Sub - Total</b>	<b>0.0</b>	<b>1,223.9</b>	<b>1,223.9</b>	<b>58.3</b>	<b>60.0</b>	<b>SI</b>
<b>TOTAL</b>		<b>606.5</b>	<b>1,491.2</b>	<b>2,097.6</b>	<b>100.0</b>		

- ✓ El monto invertido en Instrumentos Financieros emitidos por el Gobierno asciende a L.502.5 millones, representando el 57.5% de la estructura de los activos financieros del INPREUNAH (L.873.7 millones). Estos instrumentos financieros del Gobierno Central se encuentran invertidos a Corto Plazo un 46.8% (L. 235.2 millones) y un 53.2 % (L. 267.3 millones) a mediano y largo plazo de acuerdo a la normativa vigente, los Institutos Previsionales pueden realizar inversiones en instrumentos financieros del Gobierno hasta por un 100.0% a corto plazo y un 65.0% de su Cartera en títulos a mediano y largo plazo, por lo que INPREUNAH en este tipo de inversiones no excede del límite establecido en la normativa de la CNBS.
- ✓ Las inversiones en instituciones del Sistema Bancario Privado e Instituciones Financieras Privadas (Certificados de Depósito) ascienden a L.354.7 millones (corto plazo) equivalente al 16.9% del monto integral de inversiones de INPREUNAH, lo cual no excede del límite de inversión establecido en la normativa de la CNBS (inciso c, Artículo No.16 del reglamento), el cual autoriza este tipo de inversiones hasta un 45.0%.
- ✓ El monto de los préstamos otorgados a sus afiliados, es de L.1,223.9 millones que representan el 58.3% de las inversiones financieras del INPREUNAH, de los cuales los préstamos hipotecarios representan el 55.9% (L.683.7 millones) y los préstamos personales representan el 44.1% (L.540.1 millones).

*Dirección General de Instituciones Descentralizadas (DGID)*

Informe de Inversiones Financieras de los Institutos de Previsión Social del SPD a junio 2015

Este tipo de inversiones se encuentran dentro el límite establecido en la Normativa de la CNBS (inciso c) artículo 16 donde indica que se puede invertir en este tipo de créditos hasta un 60.0 % de la cartera total de inversiones)

### INSTITUTO DE PREVISIÓN MILITAR (IPM)

El monto de inversiones financieras a junio 2015 del IPM ascendió a L.12,882.1 millones, de los cuales las inversiones en activos financieros representan el 73.5% (L.9,469.7 millones) y se agrupan de la siguiente manera:

#### Detalle de Inversiones de IPM

(Valores en millones de Lempiras)

TÍTULOS VALORES	JUNIO		VARIACIÓN	
	2014	2015		
Certificados de Deposito	4,028.6	4,702.3	673.7	16.7 %
Bonos Gubernamentales y Otros	3,162.6	4,586.2	1,423.6	45.0 %
Otras. Acciones y C.D. a Plazo Fijo	181.2	181.2	0.0	-
<b>SUB-TOTAL</b>	<b>7,372.4</b>	<b>9,469.7</b>	<b>2,097.3</b>	<b>28.4 %</b>
Préstamos Personales / Hipotecarios	3,126.4	3,412.4	286.0	9.1 %
<b>TOTAL</b>	<b>10,498.8</b>	<b>12,882.1</b>	<b>2,383.3</b>	<b>22.7 %</b>

- ✓ El 48.4 (L.4,586.2 millones) de los activos financieros del IPM se invirtió en Bonos Gubernamentales, Bonos de Caja y Bonos BANHPROVI (para el Financiamiento de Viviendas) y Otros, el 49.7% (L.4,702.3 millones) se encuentra en Certificados de Depósito en distintas instituciones bancarias, y el resto de las inversiones de los activos financieros (1.9%) se mantenía en acciones de empresas privadas y otras instituciones financieras no bancarias (L.181.2 millones)
- ✓ Al final del período se registró un incremento de L.2,383.3 millones por concepto de nuevas inversiones financieras, con relación al mismo periodo del año anterior, situación a la que ha contribuido el otorgamiento de Bonos Gubernamentales por parte de la Secretaría de Finanzas (que se incrementó en L.1,423.2 millones), el incremento en los Certificados de Depósito en la Banca Privada (L.673.7 millones) , así como el incremento en préstamos de vivienda y préstamos personales, por un monto de L.286.0 millones respecto al resultado reflejado a junio 2014.
- ✓ Uno de los aspectos que ha contribuido a incrementar la Cartera de Inversiones del IPM a partir del año 2009, es la integración de la Cartera de Préstamos que mantenía el INJUPEMP de los afiliados de la Policía Nacional, la cual fue manejada por esta última Institución de manera



*Dirección General de Instituciones Descentralizadas (DGID)*

Informe de Inversiones Financieras de los Institutos de Previsión Social del SPD a junio 2015

equivoca y que fue devuelta al IPM considerando como base el Decreto Legislativo No.167-2006, Ley del Instituto de Previsión Militar, que en su Artículo No.1 señala: “La presente Ley regula el Régimen de Riesgos Especiales (RRE) que brindará Previsión Social a los miembros de las Fuerzas Armadas, la Policía Nacional y Cuerpo de Bomberos, cuya actividad está orientada a la protección de la población hondureña y que por naturaleza de las funciones altamente riesgosas que desempeñan en el servicio activo, están expuestos a la agravación del riesgo”.

### CUMPLIMIENTO DEL MARCO LEGAL

El IPM presenta un esquema de inversiones representado por 40.4% en Títulos Valores emitidos por la Banca e Instituciones Financieras Privadas (L.5,204.6 millones), un 26.5% en Préstamos a sus afiliados (L.3,412.4 millones), el 30.3% en Títulos Valores Gubernamentales en la Administración Central y BANHPROVI (L.3,906.2 millones), y el restante 2.8% (L.359.0 millones) en Acciones y Certificados de Depósito de otras instituciones financieras.; el detalle a continuación en el siguiente cuadro:

**Cuadro de Inversiones del IPM**  
(Valores en millones de Lempiras)

Institución Financiera	Instrumentos Financieros	Inversión			% de Inversión	Marco Legal CNBS	
		Plazos		Total			
		Corto	Mediano y Largo				
Gobierno Central (Secretaría de Finanzas y BANHPROVI)	Bonos y Letras del Gobierno Central	280.3	3,625.9	3,906.2	30.3	100.0 - 65.0	SI
	Bonos Agrícolas	0.0	0.0	0.0	-	100.0-65.0	SI
	<b>Sub - Total</b>	<b>280.3</b>	<b>3,625.9</b>	<b>3,906.2</b>	<b>30.3</b>		
Banca Privada	CD a Plazo Fijo y Bonos de Caja	4,962.6	242.0	5,204.6	40.4	45.0	SI
	<b>Sub - Total</b>	<b>4,962.6</b>	<b>242.0</b>	<b>5,204.6</b>	<b>40.4</b>		
Otras	CD a Plazo Fijo	177.8	0.0	177.8	1.4	45.0	SI
	Acciones	181.2	0.0	181.2	1.4	15.0	SI
	<b>Sub - Total</b>	<b>359.0</b>	<b>0.0</b>	<b>359.0</b>	<b>2.8</b>		SI
Préstamos	Personales	0.0	2,187.4	2,187.4	64.1		
	Hipotecarios	0.0	1,224.9	1,224.9	35.9		
	<b>Sub - Total</b>	<b>0.0</b>	<b>3,412.3</b>	<b>3,412.4</b>	<b>26.5</b>	60.0	SI
<b>TOTAL</b>		<b>5,601.9</b>	<b>7,280.2</b>	<b>12,882.1</b>	<b>100.00</b>		

- ✓ En el Gobierno Central el Monto Invertido en Instrumentos Financieros asciende a L.3,906.2 millones, representando en total el 30.3% de la estructura de inversión de IPM, donde solamente el 7.2% son inversiones a corto plazo (L.280.3 millones) y el restante 92.8% (L.3,625.9 millones) son a mediano y largo plazo. De acuerdo a la

*Dirección General de Instituciones Descentralizadas (DGID)*

Informe de Inversiones Financieras de los Institutos de Previsión Social del SPD a junio 2015

normativa vigente los Institutos Previsionales pueden realizar inversiones en instrumentos financieros del Gobierno hasta por un 100.0% de su Cartera de Inversiones en títulos a corto plazo y hasta por un 65.0% en Instrumentos Financieros a largo plazo, por lo que IPM en este tipo de inversiones no incumple el límite establecido.

- ✓ Las inversiones en la Banca Privada e Instituciones Financieras Privadas (Certificados de Depósito a plazo fijo y Bonos de Caja) representan 43.2% (L.5,345.8 millones), con un 99.5% (L.5,321.6 millones) a corto plazo (41.3% del monto integral de inversiones del IPM), y la diferencia restante (L.242.0 millones) a largo y mediano plazo (1.9%), lo cual no excede el límite de inversión establecido en la normativa de la CNBS el cual autoriza este tipo de inversiones hasta un 45.0%.
- ✓ Las inversiones en Acciones ascienden a L.181.2 millones, equivalente al 1.4% del monto total de Inversiones que registra el IPM a junio 2015, con respecto a este tipo de inversiones la normativa vigente del CNBS (incisos g) del Artículo No.16, permite hasta un 15.0% del monto total de inversiones.
- ✓ En Préstamos Personales e Hipotecarios, el IPM registra una inversión de L.3,412.4 millones, dentro de los cuales los Préstamos Personales representan el 64.1% (L.2,187.4 millones) y los préstamos hipotecarios representan el 35.9% (L.1,224.9 millones), estos L.3,412.4 millones representan el 26.5% del total de inversiones que el Instituto registra a junio 2015 (L.12,882.1 millones); la normativa de la CNBS (inciso d) menciona que se puede invertir en préstamos hasta un 60.0% de su Cartera de Inversiones.

## CONCLUSIONES

1. Al 30 de junio 2015, el 48.3% de los recursos de los Fondos Previsionales Públicos se invirtieron en Títulos Valores del Gobierno de Honduras, equivalente a L.39,871.1 millones, incluyendo Bonos Agrícolas (L.31.2 millones), Fondos para el financiamiento de vivienda (L.739.6 millones) y en certificados de participación fiduciaria colocados a través de BANHPROVI L.1,369.5 la Secretaria de Finanzas concentra un 79.3% (L.31,602.1 millones), un 15.2% (L.6,057.4 millones) se colocó a través del Banco Central de Honduras (BCH), constituyéndose de esta manera el Sector Gobierno, como el sector que más recursos captó en materia de inversiones financieras de los Institutos de Previsión del SPD, como

resultado del bajo riesgo percibido, además de la transferencia de títulos por concepto de pago de Aportes Patronales.

2. Dentro de la estructura de Inversión de los Institutos de Previsión, los Préstamos Hipotecarios (L.7,138.1 millones) y los Préstamos Personales (L.11,927.8 millones) suman un total de L.19,065.9 millones lo que representa el 23.1% del total invertido (L.82,587.5 millones); al relacionar esta cifra con los valores registrados a junio 2014 (L.18,627.6 millones) se observa un incremento de L.438.2 millones.(un incremento de L.455.3 millones en préstamos personales y una disminución de L.17.1 millones en préstamos hipotecarios)

Dentro del monto global de préstamos a los afiliados de todas las instituciones de previsión (L.19,065.9 millones), un47.3% (L.9,027.9 millones) se concentra en el INPREMA. En relación a junio 2014 (L.9,405.6 millones) esta cantidad disminuyo en L.377.7 millones solo en este instituto).

3. El instrumento financiero que más recursos captó fueron los Bonos del Gobierno de Honduras respaldados por la Secretaría de Finanzas, que al 30 de junio de 2015, reflejan un total de L.31,602.1 millones en bonos de Gobierno de Honduras, equivalente al 38.3% del monto total de las inversiones realizadas por los Institutos de Previsión (L.82,587.7 millones).

La inversión en este instrumento financiero muestra un incremento de L.5,280.1 millones con relación al monto reportado a junio 2014 (L.26,322.0 millones),concentrando este incremento en las cinco instituciones de previsión (la que mayor inversión tiene en bonos del Gobierno Central es el INJUPEMP con L.12,464.5 millones y la que menor inversión tiene en bonos del Estado es el INPREUNAH con L.502.5 millones.- Para el anterior incremento, la inversión en bonos ha contribuido el otorgamiento de Bonos Gubernamentales por parte de la Secretaría de Finanzas como medio pago de los Aportes Patronales.

4. Después de los Bonos Gubernamentales, el instrumento financiero que más fondos captó de los Institutos de Previsión, son los Certificados de Depósito emitidos por el Sistema Financiero Privado (L.21,529.7 millones), equivalente al 26.1% del total de inversiones realizadas a junio 2015 (L.82,587.5 millones) en comparación a junio 2014 que la inversión en Certificados de Depósito eran de L.20,889.6 millones que eran el 29.1% del total de la cartera de fondos, el incremento de junio comparativo de junio 2014 a junio 2015 es de L.640.1 millones.
5. De acuerdo a las cifras reportadas por los Institutos de Previsión, estos registran que sus inversiones se encuentran distribuidas de la siguiente manera: 42.8% a corto plazo (L.35,334.5 millones), 39.5% a mediano plazo (L.32,657.9 millones), y 17.7% a largo plazo (L.14,595.1 millones); al unir las cifras del mediano y largo plazo se obtienen L.47,253.0

*Dirección General de Instituciones Descentralizadas (DGID)*

Informe de Inversiones Financieras de los Institutos de Previsión Social del SPD a junio 2015

millones, los cuales representan el 57.2% del total de las inversiones de los Institutos del SPD; este monto incluye el total de préstamos personales, ya que es en este plazo en el cual la mayoría de sus afiliados gestionan este tipo de préstamos que a junio 2015 registran un monto de L.11,927.8 millones equivalente al 14.4% del monto global de inversión, y los préstamos hipotecarios con un monto de L.7,138.1 millones, equivalente a un 8.6% del monto total de la inversión, para un total de L.19,065.9 millones.

# ANEXOS

**SECRETARÍA DE FINANZAS**  
**DIRECCIÓN GENERAL DE INSTITUCIONES DESCENTRALIZADAS (DGID)**

**ANEXO No. 1**

**INVERSIONES FINANCIERAS DE LOS INSTITUTOS DE PREVISIÓN DEL SPD SEGÚN ENTE RECEPTOR**  
**JUNIO 2015**

*(Valores en Miles de Lempiras)*

No.	ENTE RECEPTOR	INJUPEMP	IHSS		INPREMA	IPM	INPREUNAH	TOTAL	%
			I.V.M	R.P.					
<b>A. BANCA PRIVADA</b>		<b>4,706,869.2</b>	<b>6,296,225.0</b>	<b>13,172.5</b>	<b>6,491,637.3</b>	<b>5,204,577.3</b>	<b>354,651.7</b>	<b>23,067,133.1</b>	<b>27.9</b>
1	ATLANTIDA	195,876.8	1,239,102.3	0.0	1,218,925.9	1,062,284.2	0.0	3,716,189.2	4.5
2	PROMERICA	71,714.7	74,198.6	7,000.0	72,000.0	76,952.6	48,165.5	350,031.3	0.4
3	DEL PAIS	529,620.2	829,893.9	0.0	649,925.9	1,518,994.3	0.0	3,528,434.4	4.3
4	CITI BANK	190,000.0	83,550.0	0.0	110,000.0	0.0	0.0	383,550.0	0.5
5	LAFISE	420,096.6	316,153.4	0.0	300,963.0	273,464.7	51,975.6	1,362,653.2	1.6
6	DE LOS TRABAJADORES	145,000.0	0.0	0.0	30,000.0	0.0	0.0	175,000.0	0.2
7	BAC HONDURAS	525,000.0	469,740.1	0.0	453,700.0	93,810.4	0.0	1,542,250.5	1.9
8	FICENSA	148,374.4	226,351.7	0.0	45,872.6	278,196.0	127,814.9	826,609.6	1.0
9	FICOHSA	2,221,519.2	2,620,321.3	0.0	2,716,250.0	1,534,125.6	0.0	9,092,216.1	11.0
10	CONTINENTAL	6,571.6	140,870.3	0.0	40,000.0	17,524.2	6,695.8	211,661.9	0.3
11	DAVIVIENDA (HSBC)	130,000.0	70,000.0	0.0	575,000.0	155,000.0	60,000.0	990,000.0	1.2
12	OCCIDENTE	0.0	100,000.0	0.0	150,000.0	0.0	0.0	250,000.0	0.3
13	AZTECA	30,000.0	40,868.2	0.0	60,000.0	27,000.0	0.0	157,868.2	0.2
14	BANRURAL	89,095.7	79,023.8	6,172.5	66,000.0	156,272.7	60,000.0	456,564.7	0.6
15	BANCOVELO	4,000.0	6,151.5	0.0	3,000.0	0.0	0.0	13,151.5	0.0
16	BANHCAFE	0.0	0.0	0.0	0.0	10,952.6	0.0	10,952.6	0.0
17	BANCO DE HONDURAS	0.0	0.0	0.0	0.0	0.0	0.0	0.0	0.0
<b>B. BANCA ESTATAL</b>		<b>1,679,510.0</b>	<b>3,389,080.1</b>	<b>0.0</b>	<b>988,770.1</b>	<b>0.0</b>	<b>0.0</b>	<b>6,057,360.2</b>	<b>7.3</b>
18	B.C.H.	1,679,510.0	3,389,080.1	0.0	988,770.1	0.0	0.0	6,057,360.2	7.3
19	BANADESA	0.0	0.0	0.0	0.0	0.0	0.0	0.0	0.0
<b>SUB TOTAL</b>		<b>6,386,379.2</b>	<b>9,685,305.1</b>	<b>13,172.5</b>	<b>7,480,407.5</b>	<b>5,204,577.3</b>	<b>354,651.7</b>	<b>29,124,493.3</b>	<b>35.3</b>
<b>C. OTRAS INSTITUCIONES</b>		<b>12,891,218.6</b>	<b>5,371,003.9</b>	<b>7,335.4</b>	<b>11,343,239.6</b>	<b>4,265,134.3</b>	<b>519,136.2</b>	<b>34,397,068.0</b>	<b>41.6</b>
20	BCIE	0.0	0.0	0.0	0.0	0.0	0.0	0.0	0.0
21	GOBIERNO DE HONDURAS	<b>12,567,000.3</b>	<b>3,385,657.0</b>	<b>0.0</b>	<b>11,343,239.6</b>	<b>3,906,183.0</b>	<b>502,545.0</b>	<b>31,704,624.8</b>	<b>38.4</b>
	21.1 SECRETARIA DE FINANZAS (SEFIN)	12,567,000.3	3,385,657.0	0.0	11,343,239.6	3,906,183.0	502,545.0	31,704,624.8	38.4
22	BANHPROVI	200,000.0	1,908,860.9	0.0	0.0	0.0	0.0	2,108,860.9	2.6
23	CORPORACIÓN DE INVERSIONES DEL PAÍS (CORPAIS)	107.0	0.0	0.0	0.0	0.0	0.0	107.0	0.0
24	SERVICIOS FINANCIEROS FICENSA (SEFINSA)	7.3	0.0	0.0	0.0	0.0	0.0	7.3	0.0
25	CORPORACIÓN FINANCIERA INTERNACIONAL, S.A. (COFINTER)	7,000.0	0.0	0.0	0.0	0.0	0.0	7,000.0	0.0
26	SEGUROS CREFISA	24,000.0	0.0	0.0	0.0	0.0	0.0	24,000.0	0.0
27	INCEHSA	3,238.4	0.0	0.0	0.0	0.0	0.0	3,238.4	0.0
28	CREDI Q (GRUPO Q)	46,500.2	76,486.0	7,335.4	0.0	139,117.3	16,591.2	286,030.1	0.3
29	INTERNACIONAL FINANCIERA (INTERFINSA)	2,365.5	0.0	0.0	0.0	38,650.2	0.0	41,015.7	0.0
30	FINCA	31,000.0	0.0	0.0	0.0	0.0	0.0	31,000.0	0.0
31	ODEF	10,000.0	0.0	0.0	0.0	0.0	0.0	10,000.0	0.0
32	OTRAS	0.0	0.0	0.0	0.0	181,183.9	0.0	181,183.9	0.2
<b>PRÉSTAMOS PERSONALES</b>		<b>3,526,946.8</b>	<b>0.0</b>	<b>0.0</b>	<b>5,673,263.0</b>	<b>2,187,440.5</b>	<b>540,124.3</b>	<b>11,927,774.6</b>	<b>14.4</b>
<b>PRÉSTAMOS HIPOTECARIOS</b>		<b>1,874,829.0</b>	<b>0.0</b>	<b>0.0</b>	<b>3,354,642.1</b>	<b>1,224,916.7</b>	<b>683,731.7</b>	<b>7,138,119.5</b>	<b>8.6</b>
<b>SUB-TOTAL INVERSIÓN</b>		<b>24,679,373.6</b>	<b>15,056,309.0</b>	<b>20,507.9</b>	<b>27,851,552.1</b>	<b>12,882,068.8</b>	<b>2,097,644.0</b>	<b>71,883,262.9</b>	
<b>TOTAL INVERSIÓN</b>		<b>24,679,373.6</b>	<b>15,076,816.9</b>		<b>27,851,552.1</b>	<b>12,882,068.8</b>	<b>2,097,644.0</b>	<b>82,587,455.4</b>	<b>100.0</b>
<b>%</b>		<b>29.9</b>	<b>18.3</b>		<b>33.7</b>	<b>15.6</b>	<b>2.5</b>	<b>100.0</b>	

**SECRETARÍA DE FINANZAS**  
DIRECCIÓN GENERAL DE INSTITUCIONES DESCENTRALIZADAS (DGID)

**ANEXO No.2**

**INVERSIONES FINANCIERAS DE LOS INSTITUTOS DE PREVISIÓN DEL SPD SEGÚN INSTRUMENTO FINANCIERO**

**JUNIO 2015**

(Valores en Miles de Lempiras)

No.	INSTRUMENTO	INJUPEMP	IHSS		INPREMA	IPM	INPREUNAH	TOTAL	%
			I.V.M	R.P.					
<b>TOTAL INVERSIÓN</b>		<b>24,679,373.6</b>	<b>15,056,309.0</b>	<b>20,507.9</b>	<b>27,851,552.1</b>	<b>12,882,068.8</b>	<b>2,097,644.0</b>	<b>82,587,455.4</b>	<b>100.0</b>
<b>CERTIFICADOS</b>		<b>4,408,431.5</b>	<b>5,765,521.7</b>	<b>20,507.9</b>	<b>6,261,762.3</b>	<b>4,702,284.4</b>	<b>371,242.9</b>	<b>21,529,750.8</b>	<b>26.1</b>
1	Certificados de Depósitos a Plazo (CDP)	4,408,431.5	5,765,521.7	20,507.9	6,261,762.3	4,702,284.4	371,242.9	21,529,750.8	26.1
2	Otros Certificados	0.0	0.0	0.0	0.0	0.0	0.0	0.0	0.0
<b>BONOS</b>		<b>14,229,882.8</b>	<b>4,532,456.3</b>	<b>0.0</b>	<b>11,573,114.6</b>	<b>4,586,243.3</b>	<b>502,545.0</b>	<b>35,424,242.0</b>	<b>42.9</b>
1	Bonos de Estabilización Financiera (BEF) Gob	71,333.3	0.0	0.0	0.0	0.0	0.0	71,333.3	0.1
2	Bonos Presupuesto (BOPRE) Gob	0.0	0.0	0.0	0.0	0.0	0.0	0.0	0.0
3	Bonos Sector Agropecuario Gob	31,205.9	0.0	0.0	0.0	0.0	0.0	31,205.9	0.0
	(Deuda Agraria bda)	31,205.9	0.0	0.0	0.0	0.0	0.0	31,205.9	0.0
4	Bonos Sector Vivienda Gob.	200,000.0	539,610.0	0.0	0.0	0.0	0.0	739,610.0	0.9
	Bonos Financiamiento de la Vivienda (BOFVI)	200,000.0	539,610.0	0.0	0.0	0.0	0.0	739,610.0	0.9
5	Bonos del Gobierno de Honduras Gob.	12,464,461.0	3,385,657.0	0.0	11,343,239.6	3,906,183.0	502,545.0	31,602,085.6	38.3
6	Bonos de Caja (BC) Banca Privada Comercial	367,622.6	607,189.3	0.0	229,875.0	680,060.3	0.0	1,884,747.2	2.3
7	Bono Regional (BR-BCIE) / CABEI	0.0	0.0	0.0	0.0	0.0	0.0	0.0	0.0
8	Bono Conversión Pasivo (BCP) BCH	1,095,260.0	0.0	0.0	0.0	0.0	0.0	1,095,260.0	1.3
9	Otros Bonos	0.0	0.0	0.0	0.0	0.0	0.0	0.0	0.0
<b>OTROS</b>		<b>639,283.4</b>	<b>4,758,331.0</b>	<b>0.0</b>	<b>988,770.1</b>	<b>181,183.9</b>	<b>0.0</b>	<b>6,567,568.4</b>	<b>8.0</b>
1	Letras	584,250.0	3,389,080.1	0.0	988,770.1	0.0	0.0	4,962,100.2	6.0
	1.1 BCH	584,250.0	3,389,080.1	0.0	988,770.1	0.0	0.0	4,962,100.2	6.0
	1.2 Gobierno Central	0.0	0.0	0.0	0.0	0.0	0.0	0.0	0.0
2	Acciones	52,384.9	0.0	0.0	0.0	181,183.9	0.0	233,568.7	0.3
3	Fondos en Fideicomiso	283.1	1,369,250.9	0.0	0.0	0.0	0.0	1,369,534.0	1.7
4	Pagares	2,365.5	0.0	0.0	0.0	0.0	0.0	2,365.5	0.0
<b>PRESTAMOS</b>		<b>5,401,775.8</b>	<b>0.0</b>	<b>0.0</b>	<b>9,027,905.0</b>	<b>3,412,357.2</b>	<b>1,223,856.0</b>	<b>19,065,894.1</b>	<b>23.1</b>
1	Préstamos Personales	3,526,946.8	0.0	0.0	5,673,263.0	2,187,440.5	540,124.3	11,927,774.6	14.4
2	Préstamos Hipotecarios	1,874,829.0	0.0	0.0	3,354,642.1	1,224,916.7	683,731.7	7,138,119.5	8.6
<b>SUB TOTAL (%)</b>		<b>29.9</b>	<b>18.2</b>	<b>0.0</b>	<b>33.7</b>	<b>15.6</b>	<b>2.5</b>	<b>100.0</b>	
<b>%</b>		<b>29.9</b>	<b>18.3</b>		<b>33.7</b>	<b>15.6</b>	<b>2.5</b>	<b>100.0</b>	

**SECRETARÍA DE FINANZAS**  
**DIRECCIÓN GENERAL DE INSTITUCIONES DESCENTRALIZADAS (DGID)**  
**ANEXO No. 3**

**INVERSIONES FINANCIERAS DE LOS INSTITUTOS DE PREVISIÓN DEL SPD SEGÚN PLAZO DE INVERSIÓN**  
**JUNIO2015**

(Valores en Miles de Lempiras)

NO.	INSTITUCIÓN	PLAZOS DE INVERSIÓN						TOTAL
		CORTO	%	MEDIANO	%	LARGO	%	
<b>1</b>	<b>INJUPEMP</b>	<b>10,541,654.3</b>	<b>42.7</b>	<b>8,800,644.6</b>	<b>35.7</b>	<b>5,337,074.8</b>	<b>21.6</b>	<b>24,679,373.6</b>
	Banca Privada	4,706,869.2	100.0	0.0	0.0	0.0	0.0	4,706,869.2
	Instituciones Públicas (Gob, BCH, Banadesa, Banprovi)	5,710,566.7	39.5	5,273,697.7	36.5	3,462,245.8	24.0	14,446,510.3
	Otras( Bcie,Interfisa, Grupo Q)	124,218.3	85.9	0.0	0.0	0.0	0.0	124,218.3
	Préstamos Personales / Vivienda	0.0	0.0	3,526,946.8	65.3	1,874,829.0	34.7	5,401,775.8
<b>2</b>	<b>IHSS</b>	<b>6,130,938.6</b>	<b>40.7</b>	<b>8,208,366.3</b>	<b>54.4</b>	<b>737,512.0</b>	<b>4.9</b>	<b>15,076,816.9</b>
	Banca Privada	5,818,941.2	92.2	490,456.3	7.8	0.0	0.0	6,309,397.5
	Instituciones Públicas (Gob, BCH, Banadesa, Banhprovi)	228,176.0	2.6	7,717,910.0	88.9	737,512.0	8.5	8,683,598.0
	Otras (Grupo Q)	83,821.4	100.0	0.0	0.0	0.0	0.0	83,821.4
	Préstamos	0.0	0.0	0.0	0.0	0.0	0.0	0.0
<b>3</b>	<b>INPREMA</b>	<b>12,453,526.5</b>	<b>44.7</b>	<b>10,160,317.5</b>	<b>36.5</b>	<b>5,237,708.1</b>	<b>18.8</b>	<b>27,851,552.1</b>
	Banca Privada	6,393,437.3	98.5	98,200.0	1.5	0.0	0.0	6,491,637.3
	Instituciones Públicas (Gob, BCH,)	6,060,089.1	12.7	4,388,854.6	35.6	1,883,066.0	15.3	12,332,009.7
	Otras (BCIE)	0.0	0.0	0.0	0.0	0.0	0.0	0.0
	Préstamos Personales / Vivienda	0.0	0.0	5,673,263.0	62.8	3,354,642.1	37.2	9,027,905.0
<b>4</b>	<b>IPM</b>	<b>5,601,892.3</b>	<b>43.5</b>	<b>4,801,630.7</b>	<b>37.3</b>	<b>2,478,545.7</b>	<b>19.2</b>	<b>12,882,068.8</b>
	Banca Privada	4,962,621.0	95.4	241,956.3	4.6	0.0	0.0	5,204,577.3
	Instituciones Públicas (Gob, BCH, Banprovi)	280,320.0	7.2	2,372,234.0	60.7	1,253,629.0	32.1	3,906,183.0
	Otras (Cofinter, Credi Q, Acciones)	358,951.3	47.3	0.0	0.0	0.0	0.0	358,951.3
	Préstamos Personales / Vivienda	0.0	0.0	2,187,440.5	64.1	1,224,916.7	35.9	3,412,357.2
<b>5</b>	<b>INPREUNAH</b>	<b>606,450.9</b>	<b>28.9</b>	<b>686,915.3</b>	<b>32.7</b>	<b>804,277.7</b>	<b>38.3</b>	<b>2,097,644.0</b>
	Banca Privada	354,651.7	100.0	0.0	0.0	0.0	0.0	354,651.7
	Instituciones Públicas (Gobierno Central)	235,208.0	13.2	146,791.0	86.8	120,546.0	0.0	502,545.0
	Otras Instituciones Financieras (Credi Q)	16,591.2	100.0	0.0	0.0	0.0	0.0	16,591.2
	Préstamos Personales / Vivienda	0.0	0.0	540,124.3	44.1	683,731.7	55.9	1,223,856.0
<b>TOTAL</b>		<b>35,334,462.5</b>	<b>42.8</b>	<b>32,657,874.5</b>	<b>39.5</b>	<b>14,595,118.4</b>	<b>17.7</b>	<b>82,587,455.4</b>

## SECRETARÍA DE FINANZAS

## DIRECCIÓN GENERAL DE INSTITUCIONES DESCENTRALIZADAS (DGID)

## TASA DE RENTABILIDAD REGISTRADA EN INVERSIONES FINANCIERAS DEL SECTOR PÚBLICO DESCENTRALIZADO

JUNIO 2015

ANEXO No. 4

No.	ENTE RECEPTOR	INJUPEMP		IHSS				INPREMA		IPM		INPREUNAH		TOTAL	
		LPS.	US (\$)	I.V.M.		R.P		LPS.	US (\$)	LPS.	US (\$)	LPS.	US (\$)	LPS.	US (\$)
				LPS.	US (\$)	LPS.	US (\$)								
<b>A. BANCA PRIVADA</b>		<b>10.7</b>	<b>4.9</b>	<b>10.1</b>	<b>4.6</b>	<b>11.1</b>	<b>0.0</b>	<b>9.8</b>	<b>5.0</b>	<b>10.2</b>	<b>5.0</b>	<b>10.8</b>	<b>4.9</b>	<b>10.1</b>	<b>4.8</b>
1	ATLANTIDA	10.9	4.8	8.1	4.5	0.0	0.0	8.9	4.3	9.8	4.6	0.0	0.0	9.4	4.6
2	PROMERICA	11.0	4.8	10.7	4.3	11.3	0.0	10.7	0.0	10.0	5.0	0.0	4.9	10.7	4.7
3	DEL PAIS	10.5	5.8	10.4	4.7	0.0	0.0	10.4	6.0	9.9	6.0	0.0	0.0	10.3	5.6
4	CITI BANK	11.2	0.0	10.1	0.0	0.0	0.0	10.0	0.0	0.0	0.0	0.0	0.0	10.4	0.0
5	LAFISE	10.6	4.8	10.1	4.7	0.0	0.0	9.3	5.0	10.1	4.8	0.0	4.8	10.0	4.8
6	DE LOS TRABAJADORES	10.9	0.0	0.0	0.0	0.0	0.0	10.3	0.0	0.0	0.0	0.0	0.0	10.6	0.0
7	BAC HONDURAS	9.9	0.0	12.4	0.0	0.0	0.0	10.3	0.0	10.0	5.5	0.0	0.0	10.7	5.5
8	FICENSA	0.0	4.9	11.3	4.9	0.0	0.0	9.0	4.8	0.0	5.2	0.0	5.0	10.1	5.0
9	FICOHSA	10.1	4.9	9.7	0.0	0.0	0.0	10.7	0.0	10.0	4.9	0.0	0.0	10.1	4.9
10	CONTINENTAL	0.0	4.5	10.0	4.5	0.0	0.0	10.0	0.0	0.0	4.5	0.0	4.8	10.0	4.6
11	DAVIVIENDA (HSBC)	10.4	0.0	11.0	0.0	0.0	0.0	9.8	0.0	10.6	0.0	10.8	0.0	10.5	0.0
12	OCCIDENTE	0.0	0.0	7.0	0.0	0.0	0.0	8.6	0.0	0.0	0.0	0.0	0.0	7.8	0.0
13	AZTECA	11.0	0.0	10.6	0.0	0.0	0.0	8.9	0.0	10.5	0.0	0.0	0.0	10.3	0.0
14	PROCREDIT	11.3	4.7	9.9	0.0	11.0	0.0	9.7	0.0	10.7	4.3	10.8	0.0	10.6	4.5
15	BANCOVELO	10.5	0.0	10.5	4.5	0.0	0.0	11.0	0.0	0.0	0.0	0.0	0.0	10.7	4.5
16	BANHCAFE	0.0	0.0	0.0	0.0	0.0	0.0	0.0	0.0	0.0	4.8	0.0	0.0	0.0	4.8
17	BANCO DE HONDURAS	0.0	0.0	0.0	0.0	0.0	0.0	0.0	0.0	0.0	0.0	0.0	0.0	0.0	0.0
<b>B. BANCA ESTATAL</b>		<b>0.0</b>	<b>5.5</b>	<b>7.8</b>	<b>6.1</b>	<b>0.0</b>	<b>0.0</b>	<b>10.4</b>	<b>0.0</b>	<b>0.0</b>	<b>0.0</b>	<b>0.0</b>	<b>0.0</b>	<b>9.1</b>	<b>5.8</b>
18	B.C.H.	0.0	5.5	7.8	6.1	0.0	0.0	10.4	0.0	0.0	0.0	0.0	0.0	9.1	5.8
19	BANADESA	0.0	0.0	0.0	0.0	0.0	0.0	0.0	0.0	0.0	0.0	0.0	0.0	0.0	0.0
<b>SUB TOTAL</b>		<b>10.7</b>	<b>5.2</b>	<b>8.9</b>	<b>5.3</b>	<b>11.1</b>	<b>0.0</b>	<b>10.1</b>	<b>5.0</b>	<b>10.2</b>	<b>5.0</b>	<b>10.8</b>	<b>4.9</b>	<b>9.6</b>	<b>5.3</b>
<b>C. OTRAS INSTITUCIONES</b>		<b>11.3</b>	<b>5.2</b>	<b>10.1</b>	<b>4.9</b>	<b>11.0</b>	<b>0.0</b>	<b>9.9</b>	<b>6.3</b>	<b>11.3</b>	<b>5.0</b>	<b>11.6</b>	<b>5.0</b>	<b>10.9</b>	<b>5.3</b>
20	BCIE	0.0	0.0	0.0	0.0	0.0	0.0	0.0	0.0	0.0	0.0	0.0	0.0	0.0	0.0
21	GOBIERNO DE HONDURAS	0.0	0.0	10.1	0.0	0.0	0.0	9.9	6.3	12.2	5.0	11.6	0.0	10.9	5.6
22	FONAPROVI / BANHPROVI	10.3	0.0	9.2	0.0	0.0	0.0	0.0	0.0	0.0	0.0	0.0	0.0	9.7	0.0
23	CORPORACIÓN FINANCIERA INTERNACIONAL, S.A. (COFINTER)	10.5	0.0	0.0	0.0	0.0	0.0	0.0	0.0	0.0	0.0	0.0	0.0	10.5	0.0
24	CREDI Q (GRUPO Q)	11.5	5.2	10.9	4.9	11.0	0.0	0.0	0.0	10.9	5.0	0.0	5.0	11.1	5.0
25	INTERNACIONAL FINANCIERA (INTERFINSA)	0.0	0.0	0.0	0.0	0.0	0.0	0.0	0.0	0.0	0.0	0.0	0.0	0.0	0.0
26	OTRAS	0.0	0.0	0.0	0.0	0.0	0.0	0.0	0.0	0.0	0.0	0.0	0.0	0.0	0.0
27	FINCA	12.7	0.0	0.0	0.0	0.0	0.0	0.0	0.0	10.8	0.0	0.0	0.0	11.7	0.0
28	ODEF	11.5	0.0	0.0	0.0	0.0	0.0	0.0	0.0	0.0	0.0	0.0	0.0	11.5	0.0
<b>TOTAL INVERSIÓN</b>		<b>11.0</b>	<b>5.2</b>	<b>9.5</b>	<b>5.1</b>	<b>11.1</b>	<b>0.0</b>	<b>10.0</b>	<b>5.6</b>	<b>10.7</b>	<b>5.0</b>	<b>11.2</b>	<b>4.9</b>	<b>10.3</b>	<b>5.3</b>
<b>D. PRESTAMOS</b>															
<b>PRESTAMOS PERSONALES</b>		<b>17.0</b>		<b>0.0</b>				<b>18.0</b>		<b>18.3</b>		<b>15.0</b>		<b>17.1</b>	
<b>PRESTAMOS HIPOTECARIOS</b>		<b>11.5</b>		<b>0.0</b>				<b>11.5</b>		<b>11.4</b>		<b>12.0</b>		<b>11.6</b>	